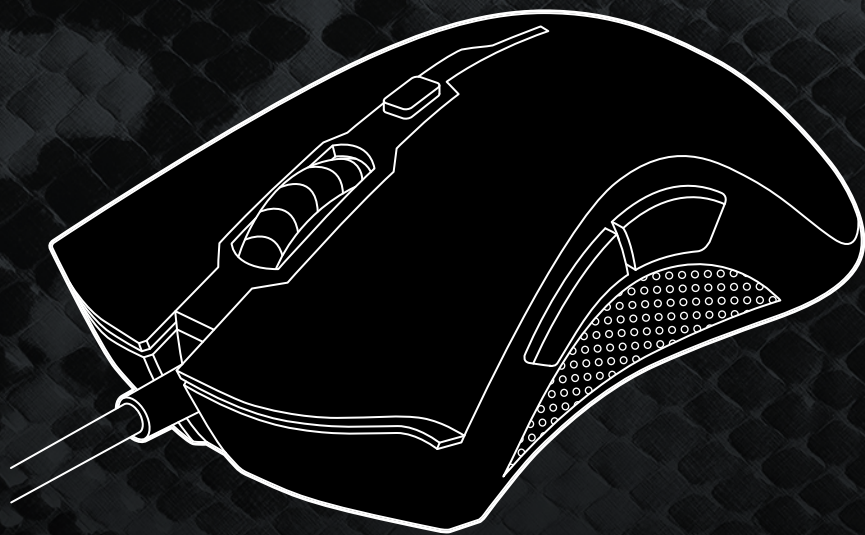


**1life** gamingseries

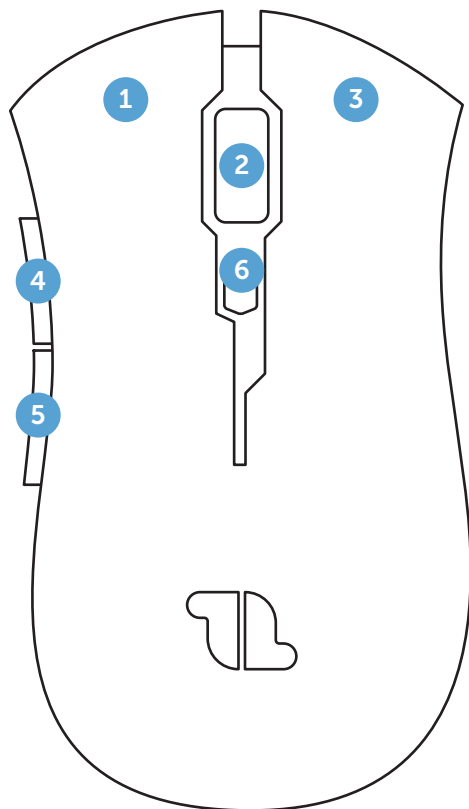
GM: **vyper**



OPTICAL GAMING MOUSE • RATO ÓTICO GAMING

**User Guide**  
Guia de utilizador

## BUTTONS



- 1)** Left button
- 2)** Scroll wheel
- 3)** Right Button

- 4)** Forward button
- 5)** Backward Button
- 6)** DPI button

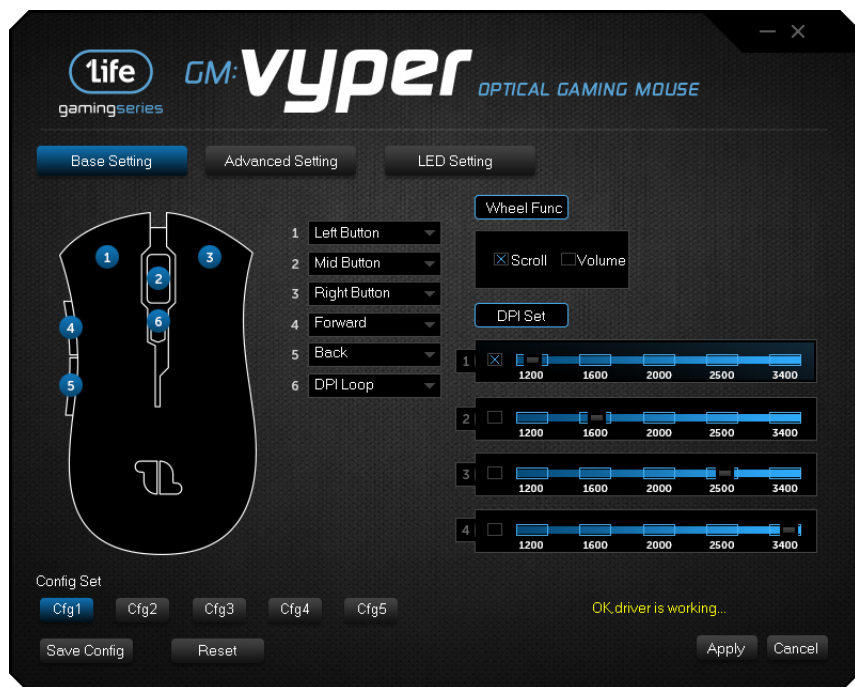
## INSTALLATION

### 1) Software download

Download the mouse customization software from the product's page at [www.1-Life.eu](http://www.1-Life.eu).

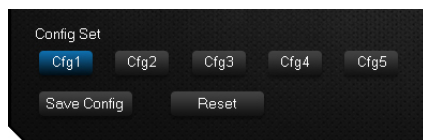
### 2) Software installation

Connect the gaming mouse to the PC and install the software. After installation launch the software.



## PROFILES

There are 5 available profiles, from “Cfg1” to “Cfg5” in which you can save all your preferences.

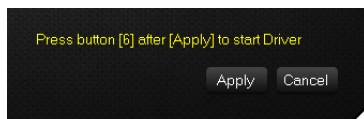


After setting your preferences you need to press the button “Save Config” in order to record the customized settings on the profile.



## BUTTON FUNCTIONS

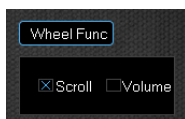
There are 6 buttons in which you can customize the functions. Navigate the menu to set the desired function on a specific button.



After that you will need to press the “Apply” button and follow the instructions on the confirmation message displayed in yellow.

## SCROLL WHEEL FUNCTIONS

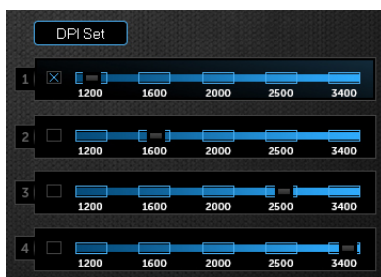
The scroll wheel can be set to normal function or to perform as a volume controller.



Select your option and after that you will need to press the "Apply" button and follow the instructions on the confirmation message displayed in yellow.

## DPI PROFILES

There are four DPI profiles. You can choose from five different settings to apply in each profile. The available settings are 1200, 1600, 2000, 2500 and 3400 DPI.



Select your options and after that you will need to press the "Apply" button and follow the instructions on the confirmation message displayed in yellow.

## MACRO FUNCTIONS

Navigate to the “Advanced Setting” menu. This is where you can create and save your macro combinations.



To create a new macro, the procedure must be as follows:

- 1) On the “Name” field enter the intended macro designation;
- 2) Press the “New” button;
- 3) Press the “Record” button;
- 4) Enter the intended macro combination;
- 5) Press the “Stop” button to finish the recording;
- 6) Press the “Save” button to store the recorded macro.

If your macro combination turned out too slow or too fast, you can adjust its delay time. In order to do so, right click over the macro

timing that you want to adjust and enter the new delay time. Always remember to press the "Save" button in order to store the modifications.

To assign a macro function to a specific button, the procedure must be as follows:

- 1) Go to the "Base Setting" menu;
- 2) Navigate to the macro option on the menu for the button that you want to assign the function to;
- 3) Select the macro from the available list.

Press the "Apply" button and follow the instructions on the confirmation message displayed in yellow.

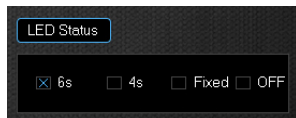
## ILLUMINATION SETTINGS

Navigate to the "LED Setting" menu. This is where you can customize the illumination effects.



The LED illumination can be set to:

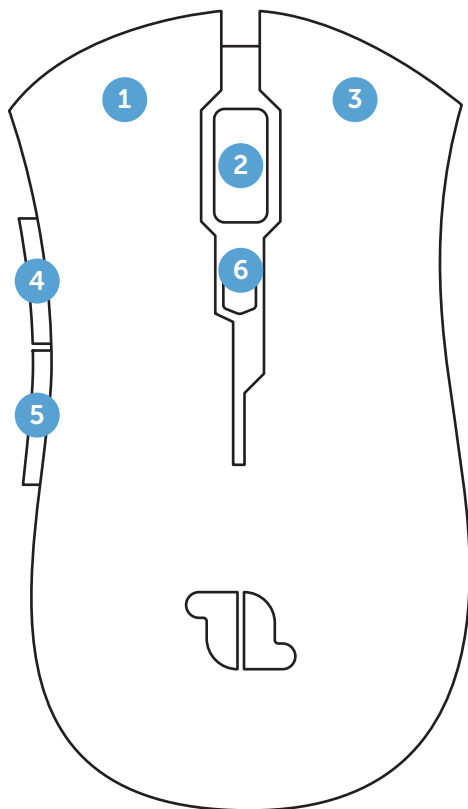
- 1) 6 seconds pulse effect;
- 2) 4 seconds pulse effect;
- 3) Fixed;
- 4) Off.



Set your preference, press the "Apply" button and follow the instructions on the confirmation message displayed in yellow.



## BOTÕES



- 1) Botão esquerdo
- 2) Roda scroll
- 3) Botão direito

- 4) Botão avançar
- 5) Botão retroceder
- 6) Botão alternador de DPI

## INSTALAÇÃO

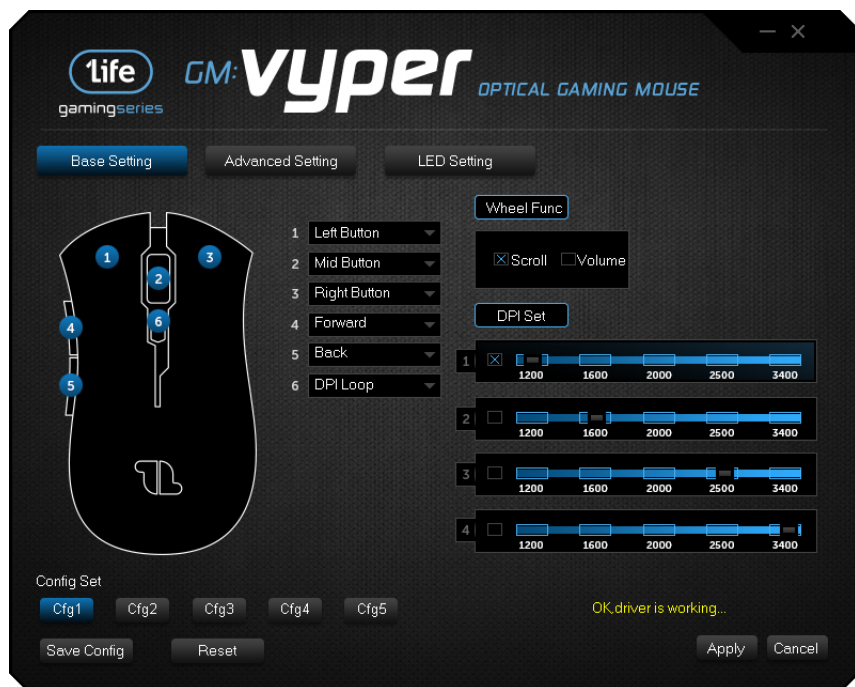
### 1) Descarregar o software

Descarregue o software para configuração do rato na página do produto em [www.1-Life.eu](http://www.1-Life.eu).

### 2) Instalar o software

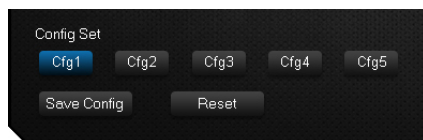
Ligue o rato gaming ao computador e instale o software.

Após concluir a instalação execute o software.

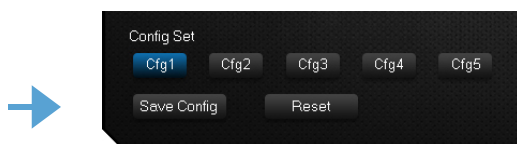


## PERFIS

Existem 5 perfis disponíveis, do “Cfg1” ao “Cfg5” e nos quais poderá gravar todas as suas preferências.

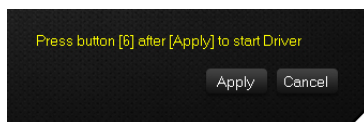


Após definir as suas preferências é necessário premir o botão “Save Config” de forma a gravar as suas definições no perfil pretendido.



## FUNÇÕES DOS BOTÕES

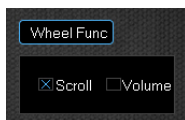
O rato possui 6 botões cujas funções podem ser personalizadas. Utilize o menu para atribuir uma determinada função a um botão específico.



Posteriormente deverá premir o botão “Apply” e seguir as instruções da mensagem de confirmação exibida a amarelo.

## FUNÇÕES DA RODA SCROLL

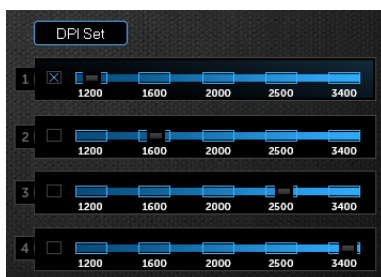
Poderá definir a roda scroll para ter um funcionamento dito normal ou para funcionar como um controlador de volume.



Selecione a sua opção. Posteriormente deverá premir o botão "Apply" e seguir as instruções da mensagem de confirmação exibida a amarelo.

## PERFIS DE DPI

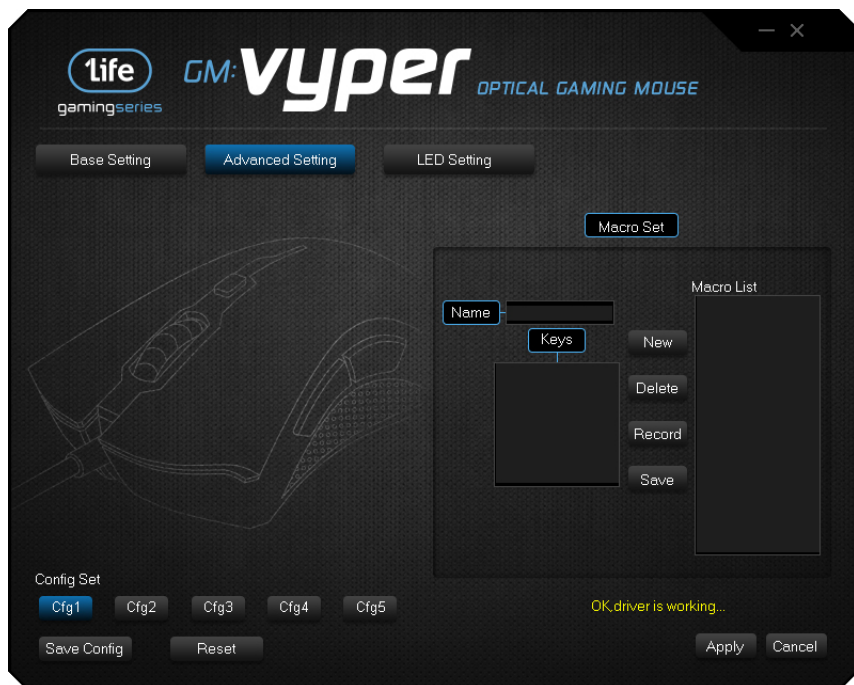
Existem 4 perfis de DPI à disposição. Poderá optar por entre 5 opções diferentes para cada perfil. As opções são 1200, 1600, 2000, 2500 e 3400 DPI.



Selecione a suas opções. Posteriormente deverá premir o botão "Apply" e seguir as instruções da mensagem de confirmação exibida a amarelo.

## FUNÇÕES MACRO

Navegue até ao menu “Advanced Setting”. Neste menu poderá criar e gravar as suas combinações macro.



Para criar uma nova macro, deverá proceder da seguinte forma:

- 1) No campo “Name” deverá introduzir a designação pretendida;
- 2) Prima o botão “New”;
- 3) Prima o botão “Record”;
- 4) Introduza a combinação macro desejada;
- 5) Prima o botão “Stop” para terminar a gravação;
- 6) Prima o botão “Save” para guardar a macro gravada.

Caso a combinação macro tenha ficado demasiado lenta ou rápida ao ser reproduzida, poderá também afinar os seus tempos de

funcionamento. Para tal, deverá fazer clique com o botão direito do rato sobre o tempo que pretende ajustar e seleccionar a opção "Modify Delay". Introduza o novo tempo de funcionamento. Lembre-se de concluir sempre por premir o botão "Save" de forma a gravar as modificações efectuadas.

Para atribuir uma função macro a um determinado botão, deverá proceder da seguinte forma:

- 1) Navegue até ao menu "Base Setting";
- 2) Encontre no menu do botão que pretende configurar a opção macro;
- 3) Selecciona a macro desejada na listagem disponível.

Prima o botão "Apply" e siga as instruções da mensagem de confirmação exibida a amarelo.

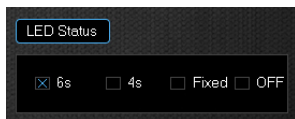
## CONFIGURAÇÕES DE ILUMINAÇÃO



Navegue até ao menu "LED Setting".

A Iluminação LED poderá ser configurada para:

- a)** Efeito pulsar de 6 segundos;
- b)** Efeito pulsar de 4 segundos;
- c)** Fixa;
- d)** Desligada.



Selecione a sua opção. Posteriormente deverá premir o botão "Apply" e seguir as instruções da mensagem de confirmação exibida a amarelo.

## **CE STATEMENT OF COMPLIANCE WITH EUROPEAN UNION DIRECTIVES**

1Life declares that this product is in compliance with the essential requirements and other relevant provisions from the following Directive: 2004/108/EC, as applicable. The technical documentation required by the Conformity Evaluation process is in 1Life's possession and can be requested through [contact@1-life.eu](mailto:contact@1-life.eu).



### **DISPOSAL OF BATTERIES AND ELECTRICAL OR ELECTRONIC EQUIPMENT WASTE**

The existence of this symbol on the product, batteries or respective packaging, signifies that this product and the contained batteries can not be disposed as domestic waste. It is the user's responsibility to deliver this product at a batteries, electrical or electronic recycling pick-up point. The pick-up and separate recycling contributes for the preservation of natural resources and suppresses potential negative consequences for the human health and the environment resultant of inadequate disposal of dangerous substances contained in batteries and electrical or electronic equipment. For additional informations regarding batteries, electrical or electronic recycling pick-up points, please contact your local municipal services.

## **CE DECLARAÇÃO DE CONFORMIDADE COM DIRECTIVAS DA UNIÃO EUROPEIA**

A 1Life declara que este produto está em conformidade com os requisitos essenciais e outras disposições relevantes da Directiva: 2004/108/CE, conforme aplicável. A documentação técnica exigida pelo processo de Avaliação de Conformidade encontra-se na posse da 1Life e poderá ser solicitada através de [contact@1-life.eu](mailto:contact@1-life.eu).



### **ELIMINAÇÃO DE RESÍDUOS DE PILHAS E DE EQUIPAMENTO ELÉCTRICO E ELECTRÓNICO**

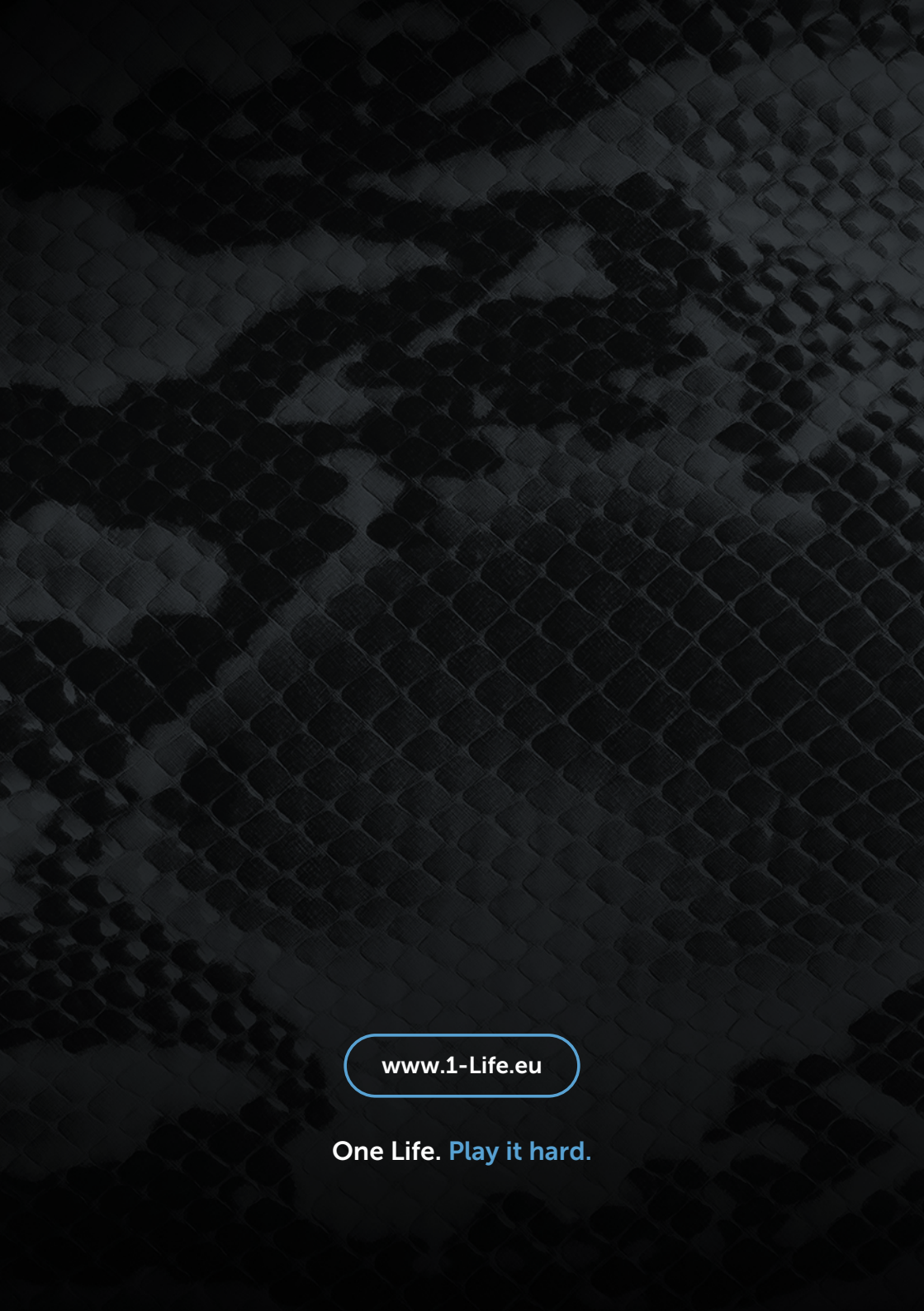
A existência deste símbolo no produto, nas pilhas ou nas respectivas embalagens significa que este produto e as pilhas nele contidas não podem ser eliminados juntamente com os resíduos domésticos. É da responsabilidade do utilizador entregar este produto num ponto de recolha aplicável à reciclagem de pilhas e de equipamento eléctrico e electrónico. Esta recolha e reciclagem separada contribui para a conservação dos recursos naturais e suprime potenciais consequências negativas para a saúde humana e para o ambiente resultantes de uma eliminação inadequada de substâncias perigosas existentes nas pilhas e no equipamento eléctrico e electrónico. Para mais informações sobre os pontos de recolha de pilhas e resíduos eléctricos e electrónicos contacte os serviços municipais locais.

.....

### **TECHNICAL ASSISTANCE / ASSISTÊNCIA TÉCNICA**

For technical support please visit [www.1-Life.eu](http://www.1-Life.eu) or contact us through [contact@1-Life.eu](mailto:contact@1-Life.eu). Para questões de ordem técnica, por favor visite [www.1-Life.eu](http://www.1-Life.eu) ou contacte-nos através de [contact@1-Life.eu](mailto:contact@1-Life.eu).





[www.1-Life.eu](http://www.1-Life.eu)

One Life. Play it hard.